

## 00.00.01.00 Direzione Generale

### DIRETTORE GENERALE

- Ing. Raffaele Sundas

### Referenti per il Controllo Interno di Gestione della D.G.

- Dott.ssa Carla Farris

### Organismo Unico di Valutazione (OIV)

- Dott. Roberto Finardi - Presidente
- Dott.ssa Elisabetta Cattini - Componente
- Dott.ssa Chiara Pollina – Componente

### Ufficio del Controllo Interno di Gestione (UCidG)

- Dott. Iunio Fabio BOTTA
- Dott.ssa Ombretta FANNI

## Sommario

<b>1. LA STRUTTURA ORGANIZZATIVA E LE RISORSE UMANE .....</b>	<b>3</b>
<b>1.1 La struttura organizzativa della Direzione Generale dell'ERSU di Cagliari .....</b>	<b>3</b>
<b>1.2 Composizione dell'organico dell'Ente afferente alla Direzione Generale .....</b>	<b>5</b>
<b>2 IL QUADRO GENERALE DELL'ATTIVITA' PROGRAMMATA NELL'ESERCIZIO 2024 .....</b>	<b>6</b>
<b>2.1. La correlazione tra gli obiettivi strategici ed il POA .....</b>	<b>6</b>
<b>2.2. La correlazione tra la struttura organizzativa della Direzione Generale e gli obiettivi assegnati alla dirigenza .....</b>	<b>11</b>

## **1. LA STRUTTURA ORGANIZZATIVA E LE RISORSE UMANE**

### **1.1 La struttura organizzativa della Direzione Generale dell'ERSU di Cagliari**

L'ERSU di Cagliari, istituito con la Legge Regionale 14 settembre 1987, n. 37, è un Ente strumentale della Regione Autonoma della Sardegna, dotato di personalità giuridica di diritto pubblico, di autonomia amministrativa, contabile e gestionale e di proprio personale.

Ai sensi di quanto disposto dalla Costituzione (artt. 3, 33, e 34), in armonia con gli indirizzi della programmazione regionale e in collaborazione con le università ed istituzioni equipollenti, l'ERSU ha quale fine istituzionale quello di realizzare interventi volti alla promozione dell'accesso ai corsi universitari e post universitari, permettendo il raggiungimento dei più alti gradi d'istruzione e di preparazione professionale agli studenti più capaci e meritevoli, attraverso incentivi economici, interventi di carattere sociale, di orientamento verso le Facoltà, istituti di istruzione superiore e corsi post universitari.

L'incarico di Direttore Generale dell'Ente è attribuito all'Ing. Raffaele Sundas nominato con Decreto del Presidente della Regione n. 11 del 05 febbraio 2020 previa Delibera della Giunta Regionale n. 3/25 del 22 gennaio 2020 adottata a seguito della delibera di proposta di nomina del Consiglio di Amministrazione dell'ERSU n. 36 del 05 dicembre 2020.

L'assetto organizzativo dell'ERSU di Cagliari è articolato in un'unica Direzione Generale, che è coadiuvata da un Ufficio Segreteria, e da tre separati Servizi.

La denominazione dei Servizi e le relative competenze sono di seguito illustrate:

#### **Servizio Amministrativo**

La Direzione del Servizio gestisce le politiche di competenza in coerenza con gli obiettivi programmati, coordinando le attività e i processi secondo una visione integrata e funzionale rispetto a tutte le strutture dell'Ente. Garantisce il presidio dei procedimenti amministrativi dei servizi agli studenti attribuiti per concorso inerenti le politiche di sostegno al diritto allo studio, dei relativi controlli ed adempimenti di legge. Garantisce il front office e back office con l'utenza studentesca (Sportello Utenti). Garantisce il presidio di tutte le procedure connesse al bilancio, alle attività contabili e dei relativi controlli ed adempimenti di legge. È responsabile dell'integrazione per le attività amministrative e generali tra tutti i Settori in un'ottica di economicità ed efficienza, supporta la Direzione Generale nelle attività di coordinamento delle funzioni amministrative svolte dagli stessi, garantisce lo studio e l'aggiornamento della normativa di riferimento. Cura gli affari legali dell'Ente. Sovrintende alle attività di protocollo ed archivio. Cura la gestione del personale e svolge funzioni di supporto e raccordo con le attività degli altri Servizi dell'Ente.

#### **Servizio Studenti**

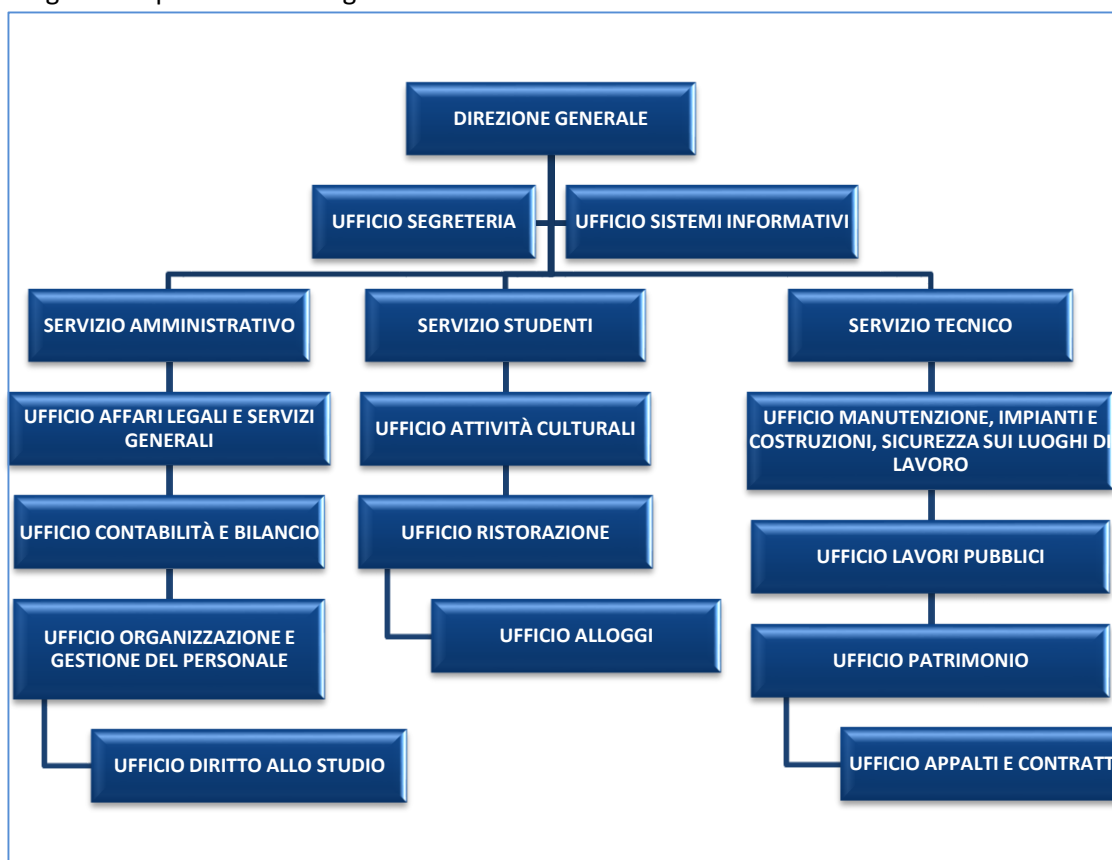
La Direzione del Servizio gestisce le politiche di competenza in coerenza con gli obiettivi programmati, coordinando le attività e i processi secondo una visione integrata e funzionale rispetto a tutte le strutture dell'Ente. Garantisce il presidio di tutte le attività inerenti l'erogazione dei servizi ristorazione per la generalità degli studenti, sia in modalità diretta che in modalità esternalizzata. Assicura il buon funzionamento delle Case dello Studente e provvede al rispetto delle norme igienico-sanitarie, di sicurezza e di prevenzione incendio.

Attua politiche di sostegno all'attività culturale, ricreativa e sportiva degli studenti, direttamente gestite dall'Ente o partecipando ad iniziative organizzate o promosse da soggetti pubblici e privati. Sostiene le attività proposte dalle associazioni degli studenti. Esercita i relativi controlli ed adempimenti di legge.

### Servizio Tecnico

La Direzione del Servizio gestisce le politiche di competenza in coerenza con gli obiettivi programmati, coordinando le attività e i processi secondo una visione integrata e funzionale rispetto a tutte le strutture dell'Ente. Gestisce le procedure di affidamento di lavori, servizi e forniture dell'Ente. Cura il censimento del patrimonio dell'Ente e relativi adempimenti. Programma ed attua gli interventi in materia di edilizia patrimoniale dell'Ente. Garantisce il presidio di tutte le attività inerenti la realizzazione di nuove opere, la ristrutturazione e/o manutenzione del patrimonio immobiliare esistente. Provvede alla programmazione e al coordinamento degli interventi finalizzati al contenimento o alla rimozione dei rischi sui luoghi di lavoro. Coordina e cura gli adempimenti per l'attuazione del D.lgs. n. 81/2008, nonché i rapporti con il Medico competente ed il Responsabile del Servizio di Prevenzione e Protezione (R.S.P.P.). Gestisce il parco automezzi dell'Ente. È responsabile dell'integrazione per le attività svolte tra tutti i Settori di pertinenza, in un'ottica di economicità ed efficienza, ed esercita funzioni di coordinamento delle attività amministrative svolte dagli stessi.

Di seguito si riporta il funzionigramma dell'Ente.



## 1.2 Composizione dell'organico dell'Ente afferente alla Direzione Generale

L'organico effettivo dell'ERSU presenta numerosi elementi di criticità, sia in termini quantitativi che qualitativi, poiché oltre alla generale carenza di personale esso è caratterizzato da una elevata presenza di personale di Categoria B (cuochi e aiuto cuochi, uscieri, portinai, guardarobieri etc.), eredità di un passato nel quale tutti i servizi dell'Ente venivano gestiti con risorse interne. La situazione di dettaglio viene riportata nella tabella che segue:

ERSU CAGLIARI - DOTAZIONE ORGANICA – 01/01/2024						
<i>Elenco Uffici</i>	<i>Dir.</i>	<i>Cat. D</i>	<i>Cat. C</i>	<i>Cat. B</i>	<i>Totale x Ufficio</i>	<i>Totale x Dir/Serv</i>
<b>DIREZIONE GENERALE</b>						<b>9</b>
Direttore Generale	1				1	
Ufficio Segreteria		1	2	4	7	
Ufficio Sistemi Informativi				1	1	
<b>SERVIZIO AMMINISTRATIVO</b>						<b>19</b>
Direttore (retto ad interim)	1				1	
Ufficio Affari Legali e Servizi Generali		1		3	4	
Ufficio Contabilità e Bilancio		2	1	1	4	
Ufficio Diritto allo Studio		1	2	4	7	
Ufficio Organizzazione e Gestione del Personale		1	1	1	3	
<b>SERVIZIO STUDENTI</b>						<b>30</b>
Direttore (retto ad interim)						
Ufficio Attività Culturali		1	1	2	4	
Ufficio Alloggi		1	1	9	11	
Ufficio Ristorazione				15	15	
<b>SERVIZIO TECNICO</b>						<b>14</b>
Direttore	1				1	
Ufficio Manutenzioni, Impianti, Costruzioni e Sicurezza nei Luoghi di Lavoro		1		2	3	
Ufficio Lavori Pubblici		1	1		2	
Ufficio Patrimonio		1	1	1	3	
Ufficio Appalti e Contratti		3	1	1	5	
<b>TOTALI</b>	<b>3</b>	<b>14</b>	<b>11</b>	<b>44</b>	<b>72</b>	<b>72</b>

<b>di cui Personale comandato</b>	<b>Dir</b>	<b>D</b>	<b>C</b>	<b>B</b>	<b>tot</b>
Direzione Generale					
Servizio Amministrativo		1	1		2
Servizio Studenti			1		1
Servizio Tecnico		2			2
<b>Totale unità personale Comandato</b>		<b>3</b>	<b>2</b>	<b>0</b>	<b>5</b>
<b>di cui Personale a tempo determinato</b>	<b>Dir</b>	<b>D</b>	<b>C</b>		
<b>Totale unità personale a Tempo Determinato</b>	<b>1</b>			<b>0</b>	<b>1</b>
<b>di cui totale unità personale di ruolo</b>	<b>2</b>	<b>11</b>	<b>9</b>	<b>44</b>	<b>66</b>

Specifiche relative al personale presente in pianta organica ma non in servizio effettivo presso l'Ente:

- \*n. 1 unità di cat. C di ruolo si trova in comando out presso RAS
- \*n. 1 unità di ruolo di cat. C si trova in distacco sindacale 100%
- \*n. 1 unità di ruolo si trova in comando out presso RAS
- \*n. 1 unità in comando si trova in aspettativa

## 2 IL QUADRO GENERALE DELL'ATTIVITA' PROGRAMMATA NELL'ESERCIZIO 2024

### 2.1. La correlazione tra gli obiettivi strategici ed il POA

Il presente POA è stato redatto sulla base di Obiettivi direzionali (ODR) stabiliti con Deliberazione del Consiglio di Amministrazione dell'ERSU n. 08 del 01 marzo 2024, in assenza di adozione del Piano della prestazione organizzativa (PdPO) relativo al sistema Regione così come definito dal comma 2-bis dell'art. 1 della L.R. 31/98.

Gli obiettivi direzionali individuati con la richiamata deliberazione del Consiglio di Amministrazione dell'ERSU n. 08/2024 sono i seguenti:

#### 1. Efficientamento organizzativo dell'Ente ed evoluzione dei servizi verso una maggiore internazionalizzazione in armonia con le strategie di UNICA.

Dopo il percorso di consolidamento delle risorse umane dell'Ente, avviato nel 2021, col quale è stata migliorata la stabilità strutturale della composizione del personale, incrementando le posizioni a tempo indeterminato rispetto al passato, andato avanti fino al 2023 in modo efficace, è ora possibile per il 2024 procedere a definire obiettivi di sviluppo organizzativi e di miglioramento della qualità dei servizi, in parte volti a colmare alcune esigenze che sono state rinviate negli anni scorsi. Inoltre nel 2023 è stata avviata una nuova linea volta a implementare azioni verso l'internazionalizzazione delle attività dell'Ente in armonia con le linee adottate da UNICA e più in generale dal settore accademico a livello nazionale. Infatti nel 2023 si è svolta la gara per l'affidamento dei servizi di traduzione in lingua inglese del sito web dell'Ente e dei documenti esposti a interesse internazionale, inoltre sempre nel 2023 il Direttore Generale dell'Ente per espressa volontà di questo CdA è stato nominato quale delegato dell'ANDISU nell'ECStA e in modo più generale quale referente per l'internazionalizzazione in ANDISU.

Più in particolare, per quanto al presente punto, si intende assegnare i seguenti obiettivi:

- ✓ redazione Linee Guida per la gestione delle violazioni di dati personali (data breach);
- ✓ definizione del progetto per l'affidamento del servizio di catalogazione e salvaguardia dell'archivio amministrativo presente presso la struttura di via Premuda;
- ✓ attivazione del nuovo sito web dell'Ente in lingua inglese;
- ✓ definizione di una proposta di istituzione di una nuova soluzione organizzativa per l'implementazione dell'internazionalizzazione delle attività dell'Ente in armonia con le strategie di UNICA e dell'ANDISU;
- ✓ elaborazione di una proposta di azioni volte ad individuare soluzioni finanziarie destinate a colmare il gap che si formerà al cessare dei contributi del PNRR per le borse di studio e per consentire un puntuale pagamento delle borse a tutti gli idonei beneficiari entro i termini stabiliti;
- ✓ implementazione della funzione della comunicazione istituzionale e social media.

## 2. Implementare ed integrare i servizi agli studenti

Anche il 2024, come già negli anni precedenti, per l'Ente sarà un anno cruciale in quanto si dovrà sopperire alle principali attività precedentemente programmate, riguardanti i beni strumentali quali la conduzione straordinaria del Campus e la conclusione delle manutenzioni straordinarie delle case dello studente e delle mense che condurranno alla loro riapertura; il tutto in assenza dell'incremento del contributo ordinario regolarmente assegnato all'Ente dalla RAS, la quale ad oggi non ha di fatto proceduto ad adeguare. Inoltre da tempo viene richiesto all'Ente di attivare la commissione Mense al fine di migliorare e sovrintendere alla qualità dei pasti erogati agli studenti.

E non di meno, come già avviato negli anni scorsi, si intende migliorare la qualità degli spazi comuni nelle strutture dell'Ente attraverso il sistematico ammodernamento degli arredi e attrezzature. Ciò di cui sopra conduce a definire i seguenti obiettivi volti a far fronte a tali necessità:

- ✓ definizione del progetto per l'affidamento del servizio multi-service negli immobili Ersu afferenti a reception, sorveglianza, pulizia, piccole manutenzioni e di altra natura;
- ✓ definizione del progetto per l'affidamento della fornitura e posa in opera degli arredi nelle parti comuni delle Case dello Studente di prossima riapertura;
- ✓ definizione di una proposta da sottoporre al CdA del "Regolamento Commissione Mense".

## 3. Miglioramento della qualità e quantità degli alloggi, delle mense e degli uffici dell'Ente

Per quanto riguarda le diverse attività di manutenzione straordinaria e di adeguamento avviate sul patrimonio immobiliare dell'Ente, il 2024 rappresenta un anno cruciale per la loro conclusione e riapertura operativa.

Inoltre, il nuovo assetto dei beni strumentali dell'Ente che va concretizzandosi, apre la strada e rende opportuno ridefinire le strategie di utilizzo e gestione degli stessi, in un quadro organico di sviluppo e razionalizzazione del patrimonio immobiliare dell'Ente, il tutto volto a migliorare la qualità della fruizione degli spazi da parte degli studenti. In particolare si assegnano i seguenti obiettivi volti a far fronte a tali necessità:

- ✓ definizione del progetto per l'affidamento della fornitura e posa in opera per il completamento degli arredi delle parti comuni del Campus di viale la Plaia;
- ✓ definizione del progetto per l'affidamento dell'accordo quadro manutenzioni immobili Ersu;
- ✓ definizione del progetto per l'affidamento dei lavori di manutenzione della facciata della CdS di via Businco.
- ✓ Realizzazione di interventi di miglioramento degli ingressi nelle mense: apposizione di targhe istituzionali e grafiche per l'accoglienza.

Il Programma Operativo annuale che ne consegue prevede diverse attività che interessano le varie funzioni dell'Ente.

Poiché l'attività dell'Ente, come è noto, è improntata a sostenere il diritto allo studio universitario sancito dalla Costituzione italiana agli articoli 3 e 34, rimuovendo gli ostacoli di ordine economico e sociale che limitano

l'uguaglianza dei cittadini nell'accesso all'istruzione superiore e, in particolare, consentendo ai capaci e meritevoli, anche se privi di mezzi, di raggiungere i gradi più alti degli studi, è prevista l'erogazione di un sistema integrato di strumenti e servizi per favorire la più ampia partecipazione agli studi universitari degli studenti iscritti all'Università degli Studi di Cagliari, al Conservatori di Musica, alla Pontificia Facoltà Teologica della Sardegna, all'Istituto Superiore di Scienze Religiose e alla Scuola Superiore per Mediatori Linguistici "Verbum" con sede a Cagliari.

Allo Stato viene attribuita la competenza esclusiva in materia di determinazione dei LEP (livelli essenziali delle prestazioni), al fine di garantirne l'uniformità e l'esigibilità su tutto il territorio nazionale, mentre le regioni esercitano la competenza residuale in materia di diritto allo studio, disciplinando e attivando gli interventi volti a rimuovere gli ostacoli di ordine economico e sociale per il concreto esercizio di tale diritto.

La Regione Autonoma della Sardegna, al fine di dare attuazione agli interventi in materia di diritto allo studio universitario ha istituito, con la L.R. 37/1987, presso i comuni sede di Ateneo, appositi Enti Regionali per il Diritto allo Studio Universitario (E.R.S.U.), ai quali annualmente vengono trasferite le risorse statali e regionali per le spese di funzionamento e la realizzazione degli interventi.

Gli Enti regionali per il diritto allo studio universitario perseguono le finalità previste dal dettato costituzionale attraverso gli strumenti e i servizi, individuati dalla L.R. 37/1987, all'articolo 3, e dal D.lgs. 68/2012, all'articolo 6, forniti o alla generalità degli studenti universitari o, per concorso, agli studenti capaci e meritevoli privi di mezzi.

Il D.lgs. 68/2012, recante la *"Revisione della normativa di principio in materia di diritto allo studio e valorizzazione dei collegi universitari legalmente riconosciuti, in attuazione della delega prevista dall'articolo 5, comma 1, lettere a) secondo periodo, e d) della legge 30 dicembre 2010, n. 240, e secondo i principi e i criteri direttivi stabiliti al comma 3, lettera f), e al comma 6."*, ha avviato il percorso di revisione del diritto allo studio; tale Decreto riprende i principi della Legge 390/91 che va ad abrogare, e rimanda a Decreti Ministeriali per la definizione dei LEP. Tuttavia ad oggi, tali livelli di prestazione non sono ancora stati definiti, nonostante siano circolate diverse bozze; pertanto gli ERSU si trovano ad operare in un contesto normativo in cui la revisione normativa non risulta ancora completata e le indicazioni del D.P.C.M. del 09 aprile 2001 e della deliberazione della Giunta regionale n. 15/49 del 28 maggio 2003 rimanevano fino allo scorso A.A. come riferimento per l'attuazione degli interventi per il diritto allo studio, di recente quale promanazione del PNRR è stato emanato il D.M. 1320 del 17 dicembre 2021 (MIUR) che ha introdotto importanti estensioni ai benefici del diritto allo studio di origine statale, sia ampliando la sfera dei beneficiari e sia ampliando la consistenza dei benefici.

La misura fondamentale di sostegno al diritto allo studio, nell'attuale sistema di interventi, è la concessione di borse di studio, che consistono in un contributo in denaro e servizi (mensa e alloggio) riconosciuto agli studenti in possesso dei requisiti di merito e di reddito. L'importo della borsa di studio è determinato sulla base dello status dello studente richiedente (In sede, Pendolare e Fuori Sede) e in relazione alla fascia reddituale (ISEE) dello studente beneficiario. Tale intervento è finanziato attraverso il fondo integrativo statale, i fondi regionali e la tassa regionale per il diritto allo studio universitario a carico degli studenti universitari.

Gli studenti universitari *"Fuori sede"* possono usufruire del servizio alloggio e del contributo *"Fitto casa"*:

- il primo è rivolto agli studenti fuori sede in possesso dei requisiti di merito e reddito previsti per le borse di studio e permette di alloggiare presso le residenze universitarie dell'Ente; una parte degli alloggi è riservata



agli studenti Erasmus e una parte è attrezzata per il soggiorno di studenti diversamente abili e dei loro eventuali accompagnatori;

- il secondo è un intervento regionale, istituito con L.R. 2/2007 e ss.mm.ii., che prevede un contributo per l'abbattimento delle spese per il canone di locazione, attribuito tramite concorso agli studenti che presentano determinati requisiti di merito e di reddito definiti dalla Giunta regionale.

Il servizio di ristorazione è rivolto alla generalità degli studenti iscritti alle Università di Cagliari, al Conservatorio di Musica, alla Pontificia Facoltà Teologica della Sardegna, all'Istituto Superiore di Scienze Religiose, alla Scuola Superiore per Mediatori Linguistici "Verbum" con sede a Cagliari.

Possono, inoltre, accedere alle mense universitarie gli studenti Erasmus e gli studenti di altre Università che si trovino in loco per motivi di studio, nonché il personale docente e non docente delle Università.

L'Ente garantisce il servizio attraverso mense a gestione diretta e mense a gestione esterna.

L'Ente sostiene spese rilevanti per la gestione delle residenze universitarie, utilizzando il contributo regionale e statale per le spese di funzionamento e le entrate derivanti dal pagamento delle rette. Inoltre sostiene le spese di manutenzione ordinaria e straordinaria delle strutture, nonché le spese per adeguamenti alla normativa vigente.

A complemento dei servizi per il diritto allo studio attribuiti per concorso, l'ERSU di Cagliari offre altri servizi, destinati alla generalità degli studenti, che consentono la crescita formativa degli stessi favorendo il diritto allo studio sia in forma diretta che indiretta. Infatti promuove e sostiene i viaggi di istruzione, nonché le iniziative culturali proposte dalle associazioni studentesche che organizzano direttamente manifestazioni ed eventi per gli studenti; favorisce, inoltre, la partecipazione, con ingresso agevolato, a spettacoli ed iniziative culturali sul territorio e alle attività sportive convenzionate.

L'Ente, inoltre, fornisce una serie di servizi, di minore entità dal punto di vista economico finanziario, che evidenziano l'attenzione che l'Ente pone nei confronti dei bisogni degli studenti, per garantire in modo sostanziale il diritto allo studio universitario. Inoltre, nel corso dell'anno 2024, l'Ente si prefigge di rafforzare i servizi attivati nel 2023, preordinati a garantire la tutela della dignità delle studentesse e degli studenti con l'obiettivo di autodeterminare la propria identità personale nell'intento di rimuovere le condizioni foriere di disagio od ostacolo alla comunità studentesca nell'accesso di tutti i servizi offerti.

Nel corso dell'anno l'Ente dovrà proseguire nell'azione di consolidamento nella produzione ed erogazione dei servizi all'utenza, migliorando e semplificando l'accesso ai servizi da parte degli studenti, unitamente alla costante ricerca di un crescente livello di efficienza ed efficacia in attuazione delle proprie finalità istituzionali di cui alla L.R. 37/1987.

Risultano inoltre di sensibile importanza sia le attività da intraprendere per migliorare le condizioni di sicurezza delle strutture dell'Ente, che le attività di carattere più generale mirate ad un miglioramento della trasparenza e alla formazione del personale.

Inoltre l'Ente ha avviato un processo di estensione della tipologia dei servizi erogati agli studenti, con l'obiettivo di servire l'intera utenza universitaria, quali ad esempio l'ampliamento della dotazione di posti letto e l'attivazione dei Punti Studio nel territorio, e questo processo continuerà anche nel 2024.

I sotto elencati obiettivi gestionali operativi sono formalmente assegnati ai rispettivi centri di responsabilità amministrativa:

ODR	MISSIONE	PROGRAMMA	DENOMINAZIONE OBIETTIVO GESTIONALE	CdR
1	4	7	Attivazione del nuovo sito web dell'Ente in lingua inglese	00.00.01.00
1	4	7	Definizione di una proposta di istituzione di una nuova soluzione organizzativa per l'implementazione dell'internazionalizzazione delle attività dell'Ente in armonia con le strategie di UNICA e dell'ANDISU	00.00.01.00
1	4	7	Implementazione della funzione della comunicazione istituzionale e social media	00.00.01.00
1	4	7	Redazione Linee Guida per la gestione delle violazioni di dati personali (data breach)	00.00.01.01
1	4	7	Elaborazione di una proposta di azioni volte ad individuare soluzioni finanziarie destinate a colmare il gap che si formerà al cessare dei contributi del PNRR per le borse di studio e per consentire un puntuale pagamento delle borse a tutti gli idonei beneficiari entro i termini stabiliti	00.00.01.01
1	4	7	Definizione del progetto per l'affidamento del servizio di catalogazione e salvaguardia dell'archivio amministrativo presente presso la struttura di via Premuda	00.00.01.02
2	4	7	Definizione del progetto per l'affidamento del servizio multi-service negli immobili Ersu afferenti a reception, sorveglianza, pulizia, piccole manutenzioni e di altra natura	00.00.01.01
2	4	7	Definizione di una proposta da sottoporre al CdA del "Regolamento Commissione Mense"	00.00.01.02
2	4	7	Definizione del progetto per la fornitura e posa in opera degli arredi nelle parti comuni delle Case dello Studente di prossima riapertura	00.00.01.03
3	4	7	Realizzazione di interventi di miglioramento degli ingressi nelle mense: apposizione di targhe istituzionali e grafiche per l'accoglienza	00.00.01.02
3	4	7	Definizione del progetto per l'affidamento della fornitura e posa in opera per il completamento degli arredi delle parti comuni del Campus di viale la Plaia	00.00.01.03
3	4	7	Definizione del progetto per l'affidamento dell'accordo quadro manutenzioni immobili ERSU	00.00.01.03
3	4	7	Definizione del progetto per l'affidamento dei lavori di manutenzione della facciata della CdS di via Businco	00.00.01.03

## 2.2. La correlazione tra la struttura organizzativa della Direzione Generale e gli obiettivi assegnati alla dirigenza

Si riporta, nella tabella che segue, l'elenco degli obiettivi di direzione (ODR) del Direttore Generale e degli obiettivi gestionali operativi (OGO), quest'ultimi assegnati ai singoli Direttori di Servizio. Si precisa che anche il sottoscritto in qualità di Direttore Generale ha in carico n. 3 OGO.

ODR	Codice ODR	ODR	Valut. (SI/NO)	Servizio Competente	OGO Per Servizio	Codice OGO	Valut. (SI/NO)	
Direzione generale ERSU Cagliari	1	20240001	Efficientamento organizzativo dell'Ente ed evoluzione dei servizi verso una maggiore internazionalizzazione in armonia con le strategie di UNICA	si	Direzione Generale	3	202400011 202400012 202400013	si si si
	1	20240001	Efficientamento organizzativo dell'Ente ed evoluzione dei servizi verso una maggiore internazionalizzazione in armonia con le strategie di UNICA	si	Servizio Amministrativo	2	202400014 202400015	si si
	1	20240001	Efficientamento organizzativo dell'Ente ed evoluzione dei servizi verso una maggiore internazionalizzazione in armonia con le strategie di UNICA	si	Servizio Studenti	1	202400016	si
	2	20240002	Implementare ed integrare i servizi agli studenti	si	Servizio Amministrativo	1	202400021	si
	2	20240002	Implementare ed integrare i servizi agli studenti	si	Servizio Studenti	1	202400022	si
	2	20240002	Implementare ed integrare i servizi agli studenti	si	Servizio Tecnico	1	202400023	si
	3	20240003	Miglioramento della qualità e quantità degli alloggi, delle mense e degli uffici dell'Ente	si	Servizio Studenti	1	202400031	si
	3	20240004	Miglioramento della qualità e quantità degli alloggi, delle mense e degli uffici dell'Ente	si	Servizio Tecnico	3	202400032 202400033 202400034	si

Totale ODR Valutazione: **3**

Totale OGO Valutazione: **13**

Cagliari, 18 marzo 2024.

**IL DIRETTORE GENERALE**  
Ing. Raffaele Sundas  
(documento firmato digitalmente)